

**Муниципальное автономное учреждение дополнительного образования
города Набережные Челны «Дом детского творчества № 15»**

Методическая разработка

«Методика обучения учащихся к смотру строя и песни»

Шайхутдинов Раиф Рамилович,
педагог дополнительного образования
высшей квалификационной категории

2021 год

Оглавление

Пояснительная записка	3
Раздел I. Одиночные строевые приёмы и движение	5
1.1. Методика обучения строевым приёмам одиночной подготовки.....	5
1.2. Основные понятия и определения. Обязанности перед построением и в строю	8
1.3. Строевая стойка. Порядок выполнения. Методика обучения.....	12
1.4. Повороты на месте. Порядок выполнения. Методика обучения.....	17
1.5. Движение. Порядок выполнения. Методика обучения.....	22
1.6. Повороты в движении. Порядок выполнения. Методика обучения.....	30
1.7. Выполнение воинского приветствия на месте и в движении вне строя. Порядок выполнения. Методика обучения.....	37
1.8. Выход из строя и возвращение в строй, подход к начальнику и отход от него. Порядок выполнения. Методика обучения.....	45
Список использованной литературы, интернет ресурсов.....	54

Пояснительная записка

Военно-патриотическая работа, проводимая среди детей и молодёжи, играет неоспоримо большую роль в воспитательном процессе. В России ежегодно проводится всероссийская военно-спортивная игра «Зарница», организаторами которой являются Министерство образования и науки РФ, Министерство обороны РФ и общественная организация «Российский союз молодёжи», и всероссийская юнармейская военно-спортивная игра «Победа» (соучредителями всероссийского военно-патриотического общественного движения «Юнармия» являются ДОСААФ и Ветеранская общественная организация Вооруженных сил России). Программы «Зарницы» и «Юнармии» в обязательном порядке включают смотр строя и песни. Конкурс начинается со школьного этапа, внутри которого каждая школа проводит собственный смотр, победители которого направляются на городской или районный смотр строя и песни. Как правило, такие смотры проводят накануне Дня защитника Отечества. Кроме того, многие элементы строевой подготовки используют на других мероприятиях военно-патриотического направления: праздновании Дня Победы, несении службы на Посту №1 у Вечного Огня и других.

Как показывает опыт, при подготовке к смотру строя и песни и его проведении возникает ряд проблем.

Первая проблема заключается в неподготовленности участников к смотру строя и песни. Если учащиеся кадетских школ и военно-патриотических клубов ещё более-менее справляются с выполнением элементов строевого смотра и исполнением песни в строю, то учащиеся общеобразовательных школ часто оказываются попросту неподготовленными к конкурсу. Неправильное выполнение элементов строевой подготовки проявляется на всех уровнях: в одиночной подготовке участников, в выполнении элементов строевой подготовки в составе подразделения и в действиях командира. Эту проблему можно решить, научив участников строевого смотра правильным действиям.

Вторая и, пожалуй, основная проблема заключается в том, что педагоги: классные руководители, учителя ОБЖ и физкультуры, которые готовят

учащихся к конкурсу, сами не знают этих правильных действий. Подавляющее большинство руководителей, готовивших учащихся к строевому смотру не служили в армии, при подготовке к конкурсу не пользовались Строевым уставом Вооружённых Сил Российской Федерации. Возможно, что Уставов попросту нет в образовательных организациях. Именно поэтому возникла необходимость создания методического пособия по строевой подготовке для учителей общеобразовательных школ, готовящих учеников к конкурсам строя и песни, в котором в доступной форме изложены основные положения Строевого устава и методы обучения учащихся.

Цель: обобщение и систематизация педагогического опыта по подготовке и проведению конкурса-смотра строя и песни в образовательных организациях.

Задачи:

1) Систематизировать требования к строевой подготовке школьников в рамках участия в конкурсах-смотрах строя и песни в образовательных организациях

2) Разработать методические рекомендации для преподавателей общеобразовательных школ по обучению школьников выполнению строевых приёмов.

Целевая аудитория: Адресовано специалистам (учителям общеобразовательных школ, педагогам дополнительного образования, классным руководителям), занимающимся подготовкой учащихся к конкурсу по строевой подготовке.

Раздел I. Одиночные строевые приёмы и движение

1.1. Методика обучения строевым приёмам одиночной подготовки

Одиночная строевая подготовка является наиболее ответственным разделом строевого обучения. При подготовке учащихся к конкурсу строя и песни следует обратить внимание, что основа строевой подготовки – одиночная подготовка. Одиночная строевая подготовка поможет юнармейцу образцово выполнять строевые приёмы при проведении занятий по строевой подготовке, участие в конкурсах строя и песни, а также, в дальнейшем, при прохождении военной службы в рядах Вооруженных Сил Российской Федерации.

Высокий уровень строевой подготовки может быть достигнут:

- целеустремленным и правильным планированием строевой подготовки, четкой организацией и методически правильным проведением всех занятий;
- сознательным изучением и последующим совершенствованием приемов и действий каждым из учащихся;
- совершенствованием навыков в строевом обучении на всех занятиях, при построениях и передвижениях в составе отделений (групп, классов);
- самостоятельными тренировками (отработкой) строевых приемов.

«В строевом обучении в основном применяются следующие методы:

- устное изложение учебного материала;
- показ;
- тренировка;
- самостоятельное изучение приема или действия.

Устное изложение учебного материала всегда занимало и занимает важное место в учебной деятельности.

Показ представляет собой совокупность приёмов и действий, с помощью которых у учащихся создается наглядный образ изучаемого предмета, формируются конкретные представления о приёмах и действиях. Одной из разновидностей метода показа является демонстрация.

Показ может быть:

- личный;

- с помощью специально проинструктированных учащихся;
- в ходе показных занятий или при демонстрации учебных кинофильмов.

Для успешного применения метода показа педагогу необходимо:

- глубоко знать учебный материал, уметь мастерски выполнять разучиваемые приемы и действия;
- выдерживать установленный темп исполнения приема или действия;
- умело использовать ракурс, под которым учащиеся видят исполняемые педагогом прием или действие.

Тренировка - это многократное, сознательное и усложняющееся повторение определенных приёмов и действий с целью выработки и совершенствования у обучаемых навыков и умений.

Для успеха тренировки необходимо:

- понимание учащимися цели упражнения;
- усвоение учащимися содержания и строгой последовательности выполнения разучиваемых действий;
- разделение педагогом сложных действий на составные части;
- наращивание быстроты, чему должна предшествовать работа по выработке у учащихся правильных действий;
- соблюдение определенного ритма, правильного чередования действий, требующих от учащихся различного напряжения физических и моральных сил;
- постоянное поддержание у учащихся интереса к тренировке»¹.

На строевых занятиях, особенно в ходе тренировок, необходимо соблюдать выдержку и терпение. Повышенный тон, окрики и раздражение не допускаются.

«Большое значение в строевой подготовке имеет умение руководителя занятием четко и громко подавать команды. Нечетко поданная команда затрудняет её выполнение, а неправильно поданная - приводит к замешательству или к невыполнению приёма.

¹ Апакидзе, В.В. Методика строевой подготовки / В.В. Апакидзе, Р.Г. Дуков., М. 2006. С. 8.

Предварительная команда должна подаваться отчётливо и протяжно, чтобы обучаемые поняли, каких действий от них требует руководитель занятия.

Исполнительная команда должна подаваться после паузы отрывисто и энергично. Исполнительную команду никогда не следует затягивать, так как это приводит к ненужному перенапряжению обучаемых и нечёткости в действиях.

Перед подачей команды или отдачей приказа, педагог обязан принять положение «СМИРНО». Это воспитывает у учащихся дисциплинированность и уважение к строю.

Обучение строевым приемам надо проводить в такой последовательности:

- ознакомление с приемом;
- разучивание приема;
- тренировка.

Для ознакомления с приемом педагог должен:

- называть строевой прием;
- объяснить, где и в каких случаях этот строевой прием применяется;
- довести команды, по которым выполняется строевой прием;
- образцово показать выполнение строевого приема в целом;
- довести порядок выполнения приема, согласно требованиям Строевого устава;

-показать подготовительные упражнения в медленном темпе по разделениям с кратким пояснением порядка его выполнения.

На ознакомление с приёмом должно затрачиваться минимальное время.

В зависимости от сложности строевого приема разучивание его может проводиться:

- в целом, если прием несложный;
- по разделениям, если прием сложный;
- с помощью подготовительных упражнений, если приём сложный и отдельные его элементы трудно усваиваются.

Для ознакомления с приёмом педагог образцово показывает обучаемым порядок его выполнения в целом, а затем по элементам (по разделениям), попутно объясняя свои действия»².

«После ознакомления со строевым приёмом или действием процесс формирования навыка как целостного действия включает три связанных между собой основных этапа.

- Первый этап заключается в расчленении приема или действия (сложного) на элементы и в выполнении приема или действия по элементам.

- Второй этап последовательно объединяет элементы в группы, а затем - в единое целое.

- Третий этап сводится к выработке навыков в выполнении приёма или действия.

Выполнение приёма путем многократного повторения (тренировки) доводится до автоматизма. При этом педагог должен добиваться, чтобы все приёмы выполнялись правильно, быстро, красиво и чётко»³.

Тема 1.2. Основные понятия и определения. Обязанности перед построением и в строю

Строй и его элементы, команды и обязанности перед построением и в строю изучается на самом первом занятии, иначе в дальнейшем невозможно будет требовать от учащихся качественного усвоения последующих тем.

Команда разделяется на предварительную и исполнительную, но может быть и только исполнительной.

Предварительная команда подается отчетливо, громко и протяжно, чтобы находящиеся в строю поняли, каких действий от них требует педагог.

По всякой предварительной команде юнармейцы, находящиеся в строю и вне строя на месте, принимают положение «смирно», а в движении ногу ставят тверже.

² Апакидзе, В.В. Методика строевой подготовки. С. 9.

³ Там же. С. 10.

Исполнительная команда подается после паузы громко, отрывисто и четко. По исполнительной команде производится немедленное и точное ее выполнение.

Чтобы привлечь внимание юнармейца, в предварительной команде при необходимости называют его звание и фамилию. Громкость голоса при подаче команд зависит от протяженности строя, а рапорт всегда отдается четко, без резкого повышения голоса.

В заключение педагог поясняет, что для отмены приема или для прекращения его подается команда «Отставить»; рассказывает, что по этой команде принимается положение, в котором учащиеся находились до выполнения приема.

1. Основные понятия и определения

На первом занятии надо показать элементы строя, дать уставные определения, рассказать о назначении элементов строя и основных команд по управлению строем.

«Строй - установленное уставом размещение военнослужащих, подразделений и частей для их совместных действий в пешем порядке (рис. 1) и на машинах.

Шеренга - строй, в котором военнослужащие размещены один возле другого на одной линии (рис. 1).

После построения в развернутый одношереножный строй педагог объясняет, показывает и дает определения флангу и фронту строя, тыльной стороне строя, интервалу и ширине строя.

Фланг - правая (левая) оконечность строя. При поворотах строя названия флангов не изменяются.

Фронт - сторона строя, в которую военнослужащие обращены лицом (машины - лобовой частью).

Тыльная сторона строя - сторона, противоположная фронту»⁴.

⁴ Строевой устав ВС РФ / М., 2006. С. 4.

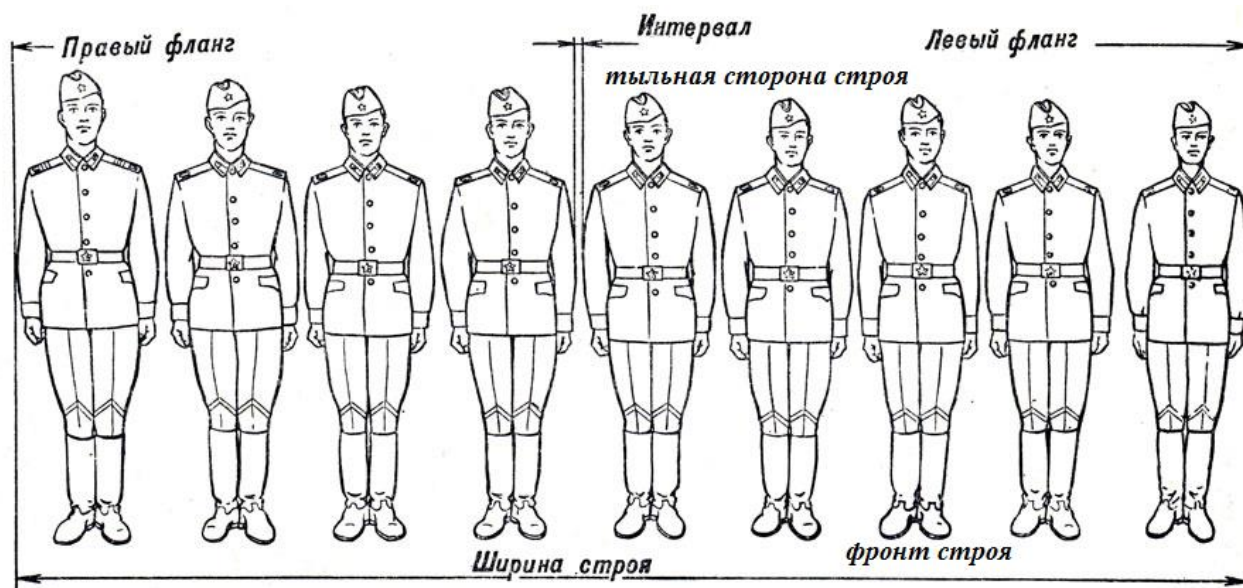


Рис. 1 Одношереножный строй (шеренга) и его элементы

«Интервал - расстояние по фронту между военнослужащими (машинами), подразделениями и частями.

Педагогу необходимо подчеркнуть, что в сомкнутом строю, в котором сейчас находятся юнармейцы, интервал между локтями рядом стоящих должен быть равен ширине ладони.

Дистанция - расстояние в глубину между военнослужащими (машинами), подразделениями и частями.

Ширина строя - расстояние между флангами»⁵.

После объяснения и показа элементов одно-шереножного строя педагог выстраивает отделение в двухшереножный строй и дает его определение.

«Двухшереножный строй (рис. 2) - военнослужащие одной шеренги расположены в затылок военнослужащим другой шеренги на дистанции одного шага (вытянутой руки, наложенной ладонью на плечо впереди стоящего военнослужащего)»⁶.

Педагог предлагает проверить дистанцию между шеренгами, для чего юнармейцы второй шеренги, вытянув левую руку, кладут ладонь на плечо впереди стоящего.

«В двухшереножном строю шеренги называются первой и второй. При

⁵ Строевой устав ВС РФ / М., 2006. С. 4.

⁶ Строевой устав ВС РФ. С. 4.

повороте строя их название не изменяется.

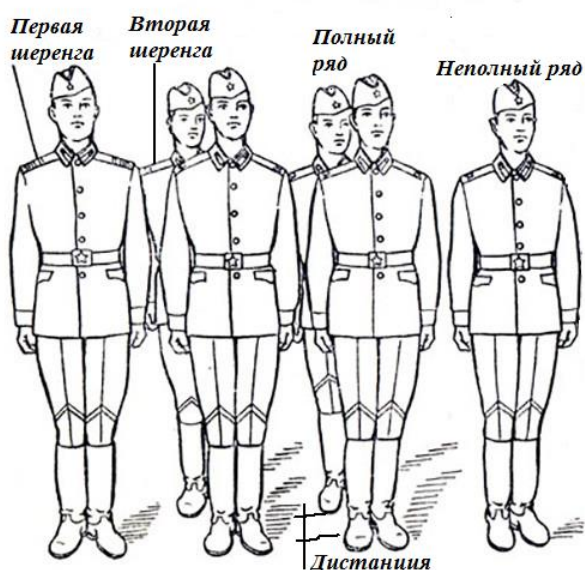


Рис. 2 Двухшереножный строй и его элементы



Рис. 3 Походный строй в колонну

Ряд (рис. 2) - два военнослужащих, стоящих в двухшереножном строю в затылок один другому. Если за военнослужащим первой шеренги не стоит в затылок военнослужащий второй шеренги, такой ряд называется неполным.

При повороте двухшереножного строя кругом военнослужащий неполного ряда переходит вопереди стоящую шеренгу.

Направляющий (рис. 3) - военнослужащий (подразделение, машина), движущийся головным в колонне в указанном направлении. По направляющему соотнобразуют свое движение остальные военнослужащие (подразделения, машины).

Замыкающий (рис. 3) - военнослужащий (подразделение, машина), движущийся последним в колонне.

Глубина строя (рис. 3) - расстояние от первой шеренги (впереди стоящего военнослужащего) до последней шеренги (позади стоящего военнослужащего)⁷.

2. Обязанности юнармейца перед построением и в строю

Необходимо педагогу довести до сознания каждого учащегося важность выполнения обязанностей перед построением и в строю. Нарушение любого из

⁷ Строевой устав ВС РФ / М., 2006. С. 4-5.

требований обязанностей приводит к снижению баллов при оценивании элементов смотра строя и песни. При проведении смотра строя и песни оценивается внешний вид участника, дисциплина строя, своевременное и точное выполнение команд.

Юнармеец обязан:

- проверить исправность обмундирования и снаряжения;
- аккуратно заправить обмундирование, правильно надеть и подогнать снаряжение, помочь товарищу устранить замеченные недостатки;
- знать свое место в строю, уметь быстро, без суеты занять его;
- в движении сохранять равнение, установленный интервал и дистанцию;
- соблюдать требования безопасности;
- не выходить из строя без разрешения;
- в строю без разрешения не разговаривать;
- быть внимательным к приказаниям и командам своего командира, быстро и точно их выполнять, не мешая другим;
- передавать приказания, команды без искажений, громко и четко.

Тема 1.3. Строевая стойка. Порядок выполнения. Методика обучения

Строевая стойка на первый взгляд самый простой элемент строевой подготовки, но требует большой сосредоточенности и усердия в выполнении всех составляющих этого элемента. Строевая стойка является исходным положением к правильному и красивому выполнению всех строевых приемов.

«27. Строевая стойка (Рис. 4) принимается по команде «СТАНОВИСЬ» или «СМИРНО».

По этой команде стоять прямо, без напряжения, каблуки поставить вместе, носки выровнять по линии фронта, поставив их на ширину ступни; ноги в коленях выпрямить, но не напрягать; грудь приподнять, а все тело несколько подать вперед; живот подобрать; плечи развернуть; руки опустить так, чтобы кисти, обращенные ладонями внутрь, были сбоку и посредине бедер, а пальцы

полусогнуты и касались бедра; голову держать высоко и прямо, не выставляя подбородка; смотреть прямо перед собой; быть готовым к немедленному действию.

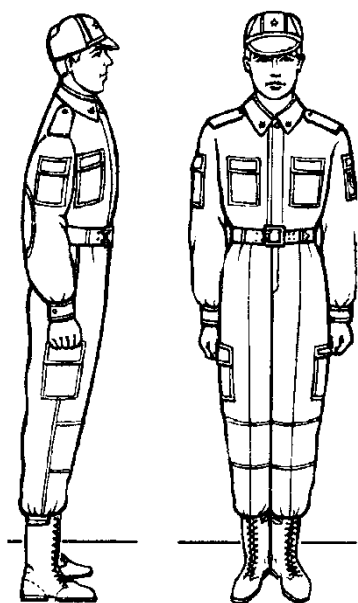


Рис. 1. Строевая стойка

Строевая стойка на месте принимается и без команды: при отдавании и получении приказа, при докладе, во время исполнения Государственного гимна Российской Федерации, при выполнении воинского приветствия, а также при подаче команд.

28. По команде «ВОЛЬНО» стать свободно, ослабить в колене правую или левую ногу, но не сходить с места, не ослаблять внимания и не разговаривать»⁸.

В начале занятия командир отделения выстраивает юнармейцев в развернутый двухшереножный строй и докладывает педагогу о готовности юнармейцев к занятию. Педагог здоровается с юнармейцами, а потом проверяет внешний вид, объявляет:

- тему, цель занятия и учебные вопросы;
- напоминает о мерах безопасности на занятиях;
- определяет место для занятия и приказывает командиру отделения отвести к месту занятия. Далее педагог приступает к изучению нового приема и его тренировке.

Для обучения правильному выполнению СТРОЕВОЙ СТОЙКИ педагог строит учеников в одну шеренгу с интервалом 2-4 шага и, выйдя перед серединой строя, приступает к отработке учебного вопроса, соблюдая следующую методическую последовательность:

⁸ Строевой устав ВС РФ / М., 2006. С. 7.

Организация занятия педагогом⁹

Последовательность обучения		Методические указания, действия педагога и учеников
<i>I. Знакомит учеников со строевым приемом(образцовый показ).</i>		
1.	<i>Называет строевой прием.</i>	Строевая стойка
2.	<i>Объясняет, где и в каких случаях этот строевой прием применяется.</i>	Строевая стойка принимается в следующих случаях: по команде «СТАНОВИСЬ» или «СМИРНО»; при отдавании и получении приказа; при докладе; во время исполнения Государственного гимна Российской Федерации; при выполнении воинского приветствия; при подаче команд.
3.	<i>Доводит команды, по которым выполняется строевой прием.</i>	Строевая стойка принимается по командам: «СТАНОВИСЬ» или «СМИРНО».
4.	<i>Образцово показывает выполнение строевого приема в целом.</i>	Для показа строевого приема педагог командует: «Показываю. Команду подаю себе. Смотрите». Подает команду: «СМИРНО» и показывает выполнение строевой стойки. Затем поворачивается направо, принимает положение «ВОЛЬНО» и снова по команде «СМИРНО» принимает строевую стойку. Последовательно поворачиваясь к строю левым и правым боком осуществляет показ строевой стойки со всех сторон. Педагог может вызвать для показа строевого приема наиболее подготовленного юнармейца. В этом случае юнармеец выполняет строевой прием по команде педагога.
5.	<i>Доводит порядок выполнения строевого приема, согласно требованиям Строевого устава.</i>	При выполнении строевой стойки по команде «СМИРНО» нужно: - стоять прямо, без напряжения, каблуки поставить вместе, носки выровнять по линии фронта, поставив их на ширину ступни; - ноги в коленях выпрямить, но не напрягать; грудь приподнять, а все тело несколько подать вперед; живот подобрать; - плечи развернуть; руки опустить так, чтобы кисти, обращенные ладонями внутрь, были сбоку и посередине бедер, а пальцы полусогнуты и касались бедер; - голову держать высоко и прямо, не выставляя подбородка; - смотреть прямо перед собой; быть готовым к

⁹ Ахметов, Р.Р. Подготовка и проведение занятий по одиночной строевой подготовке / Р.Р. Ахметов. Омск. 2011. С. 17-18.

		немедленному действию.
6.	<i>Показывает подготовительные упражнения в медленном темпе по разделениям.</i>	<p>Педагог показывает порядок выполнения подготовительных упражнений, необходимых для закрепления отдельных элементов строевой стойки перед ее тренировкой.</p> <p>Для показа каждого подготовительного упражнения он командует: «Показываю. Команду подаю себе. Смотрите».</p> <p>Подает команду на выполнение очередного упражнения, показывает порядок его выполнения в медленном темпе, кратко поясняет свои действия и порядок выполнения приема.</p>

«Подготовительное упражнение 1. «Развертывание носков по линии фронта на ширину ступни».

Цель: научить безошибочно и без наклона головы вниз ставить носки ног на ширину ступни.

Команды:

«Носки свести, делай – РАЗ»

«Носки развести, делай – ДВА»

Свести носки ног вместе.

Развести носки ног на ширину ступни, при этом стоять прямо, без напряжения, голову держать высоко и прямо, не выставляя подбородка, смотреть прямо перед собой.

Чтобы проверить правильность положения головы, педагог выполняет команду на счет «РАЗ» и, не опуская головы, смотрит вниз перед собой. При правильном положении головы он должен видеть на плацу самую близкую точку в двух-трех шагах от своих ног любое другое положение головы будет неправильным.

Подготовительное упражнение 2. Приподнимание груди с подачей корпуса несколько вперед, подборанием живота, развертыванием плеч и опусканием рук посредине бедер.

Цель: закрепить навыки в принятии корпусом тела положения как при строевой стойке.

Команды:

«Грудь приподнять, живот подобрать, плечи развернуть, корпус тела подать вперед, делай – РАЗ»

Сделать глубокий вдох и в таком положении задержать грудную клетку, сделать выдох и продолжать дыхание с приподнятой грудью. Приподняв грудь, корпус тела следует немного подать вперед и подобрать живот, а плечи

«Принять первоначальное положение, делай – ДВА»

развернуть. Руки при этом опустить так, чтобы кисти, обращенные ладонями внутрь, были сбоку посередине бедер, а пальцы полусогнуты и касались бедер. Принять положение «вольно».

Подготовительное упражнение 3. Приподнимание и опускание на носках ног.

Цель: выработать правильный навык переноса центра тяжести тела с пяток ближе к носкам.

Команды:

«Тело подать вперед, приподняться на носках, делай – РАЗ»

Приподняться на носки.

«Медленно опуститься на всю ступню, не отклоняя тела назад, делай – ДВА»

Не изменяя наклона корпуса, опуститься на всю ступню, сохраняя положения тела.

«Принять положение «вольно», делай – ТРИ»¹⁰.

Принять положение «вольно».

Последовательность обучения		Методические указания, действия педагога и учеников
<i>II. Разучивает строевой прием с юнармейцами:</i>		
1.	<i>По разделениям.</i>	<i>Разучивание подготовительных упражнений.</i> Педагог проводит занятие в разомкнутом одношереножном строю. Он находится перед строем отделения, размыкает юнармейцев на 2-4 шага. Подает команды на начало и прекращение отработки строевых приемов, контролирует порядок их выполнения, добивается устранения выявленных недостатков и проводит индивидуальное обучение юнармейцев. Разучивание подготовительных упражнений осуществляет по методике изложенной выше. При неправильном или нечетком выполнении элемента по счету «раз» или «два» подается команда «ОТСТАВИТЬ» и прием выполняется от предыдущего счета.
2.	<i>В целом.</i>	Для изучения строевой стойки в целом педагог подает команду, например: «Отделение – СМИРНО», а после правильного выполнения этой команды – «ВОЛЬНО» или «ОТСТАВИТЬ». Заметив ошибку в выполнении приема одним из учеников, педагог подходит к нему и, находясь рядом с

¹⁰ Апакидзе, В.В. Методика строевой подготовки. С. 9.

		<p>ним, тренирует (обучает) его. Остальные юнармейцы в это время продолжает тренировку самостоятельно, проверяя, насколько правильны их действия и не допущена ли ими такая же ошибка.</p> <p>Если в ходе тренировки одну и ту же ошибку допускают несколько учеников, педагог прекращает тренировку и вновь показывает порядок выполнения приема, после чего тренировка продолжается.</p>
III. Проводит тренировку выполнения строевого приема в составе отделения:		
		<p>Тренировку в выполнении приема в составе отделения в сомкнутом строю. Руководитель занятия проводит по командам «СТАНОВИСЬ», «СМИРНО», а также по любой другой предварительной команде.</p> <p>Педагог следит за правильностью выполнения юнармейцами строевой стойки.</p> <p>Тренировку строевой стойки в строю, педагог продолжает по команде «СМИРНО», руководствуясь методическими рекомендациями изложенными выше.</p> <p>Тренировка продолжается до тех пор, пока изучаемый строевой прием не будет отработан до автоматизма.</p>

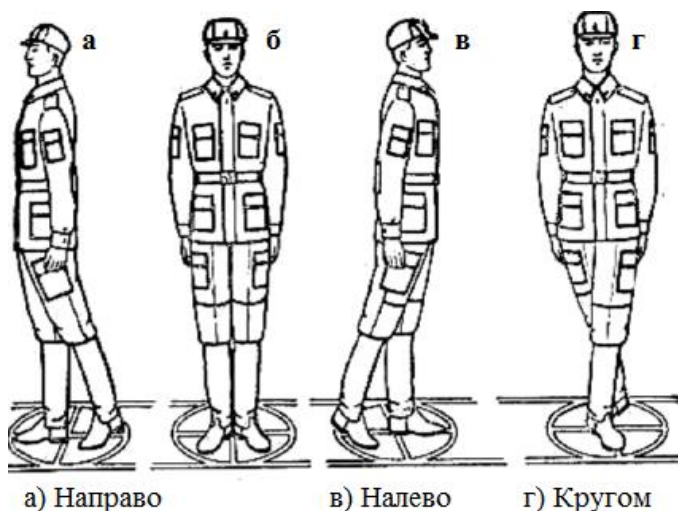
В конце занятия командир отделения выстраивает юнармейцев в развернутый двухшереножный строй. Педагог проводит анализ, указывает каждому юнармейцу на недостатки, определяет срок их устранения, а также ставит задачи по подготовке к очередному занятию.

Педагог прощается и объявляет конец занятий.

Каждое занятие педагог должен начинать с доклада командира отделения и проверки внешнего вида юнармейцев, прощаться и объявлять конец занятий. Это дисциплинирует юнармейцев, повышает авторитет педагога, значимость занятий.

Тема 1.4. Повороты на месте. Порядок выполнения. Методика обучения

Повороты на месте один из простых элементов строевой подготовки, но требует от учащихся большой координации и четкого выполнения всех составляющих этого элемента.



а) Направо

в) Налево

г) Кругом

на левом каблуке и на правом носке; направо и пол-оборота на право - в сторону правой руки на правом каблуке и на левом носке.

Повороты выполняются в два приема:

Первый прием - повернуться, сохраняя правильное положение корпуса, и, не сгибая ног в коленях, перенести тяжесть тела на впереди стоящую ногу;

Второй прием – кратчайшим путем приставить другую ногу»¹¹.

Для обучения правильному выполнению ПОВОРОТОВ НА МЕСТЕ педагог строит подразделение в одну шеренгу и, выйдя перед серединой строя, приступает к отработке учебного вопроса, соблюдая следующую методическую последовательность:

Организация занятия педагогом¹²

Последовательность обучения	Методические указания, действия педагога и учеников
<i>I. Знакомит учеников со строевым приемом:</i>	
1. <i>Называет строевой прием</i>	Повороты на месте
2. <i>Объясняет, где и в каких случаях этот строевой прием применяется</i>	Повороты на месте одиночными военнослужащими выполняются на всех занятиях; при подходе к начальнику и отходе от него; при постановке в строй. Повороты на месте подразделениями выполняются на занятиях; во время построений и передвижений.

¹¹ Строевой устав ВС РФ / М., 2006. С. 8.

¹² Ахметов, Р.Р. Подготовка и проведение занятий по одиночной строевой подготовке. С. 20-21.

3.	<i>Доводит команды, по которым выполняется строевой прием</i>	Повороты на месте выполняются по командам: «Напра-ВО», «Пол-оборота Напра-ВО», «Нале-ВО», «Пол-оборота Нале-ВО», «Кру-ГОМ».
4.	<i>Образцово показывает выполнение строевого приема в целом.</i>	Для показа строевых приемов педагог командует: «Показываю. Команду подаю себе. Смотрите». Последовательно подает команды: «Напра-ВО», «Пол-оборота напра-ВО», «Нале-ВО», «Пол-оборота нале-ВО», «Кру-ГОМ» и показывает порядок выполнения поворотов на месте «направо», «пол-оборота направо», «налево», «пол-оборота налево» и «кругом». Последовательно поворачиваясь к строю левым и правым боком осуществляет показ поворотов со всех сторон.
5.	<i>Доводит порядок выполнения строевого приема, согласно требованиям Строевого устава.</i>	Повороты осуществляются: -кругом (на 1/2 круга), налево (на 1/4 круга), пол-оборота налево (на 1/8 круга) производятся в сторону левой руки на левом каблуке и на правом носке; -направо (на 1/4 круга) и пол-оборота направо (на 1/8 круга) - в сторону правой руки на правом каблуке и на левом носке. Повороты выполняются в два приема: первый прием - повернуться, сохраняя правильное положение корпуса, и, не сгибая ног в коленях, перенести тяжесть тела на передистоящую ногу; второй прием - кратчайшим путем приставить другую ногу.
6.	<i>Показывает подготовительные упражнения в медленном темпе по разделениям.</i>	Педагог показывает выполнения поворотов на месте по разделениям в следующей последовательности: -поворот направо (пол-оборота направо); -поворот налево (пол-оборота налево); -поворот кругом. Для показа каждого поворота он командует: «Показываю. Команду подаю себе. Смотрите». Подает команду на выполнение очередного приема по разделениям, показывает прием в медленном темпе, кратко поясняет свои действия и порядок выполнения приема.

«Упражнение 1. Выполнение поворота направо по разделениям на два счета.

Цель: отработать поворот направо по разделениям.

Команды:

«Направо, по разделениям, Энергично повернуться в сторону правой

делай – РАЗ»,

руки на правом каблуке и левом носке, сохраняя правильное положение корпуса (как при строевой стойке) и, не сгибая ног в коленях, перенести тяжесть тела на впереди стоящую ногу. При этом каблук сзади стоящей ноги и носок впереди стоящей ноги должны быть развернуты так, чтобы с окончанием поворота носки оказались развернутыми по линии фронта на ширину ступни. Положение рук должно быть таким, как при строевой стойке.

«Делай – ДВА»

Кратчайшим путем приставить сзади стоящую ногу, не сгибая ее в коленях так, чтобы каблуки были вместе, а носки развернуты на ширину ступни.

Упражнение 2. Выполнение поворота налево по разделениям на два счета.

Цель: отработать поворот налево по разделениям.

Команды:

«Налево, по разделениям,
делай–РАЗ»,

Энергично повернуться в сторону левой руки на левом каблуке и правом носке, сохраняя правильное положение корпуса (как при строевой стойке) и, не сгибая ног в коленях, перенести тяжесть тела на впереди стоящую ногу. При этом каблук сзади стоящей ноги и носок впереди стоящей ноги должны быть развернуты так, чтобы с окончанием поворота носки оказались развернутыми по линии фронта на ширину ступни. Положение рук должно быть таким, как при строевой стойке.

«Делай – ДВА»

Кратчайшим путем приставить сзади стоящую ногу, не сгибая ее в коленях так, чтобы каблуки были вместе, а носки развернуты на ширину ступни.

Упражнение 3. Выполнение поворота кругом по разделениям на два счета.

Цель: отработать поворот кругом по разделениям.

Перед показом поворота кругом педагог поясняет, что поворот кругом выполняется по команде «Кру-ГОМ» так же, как поворот налево, с той лишь разницей, что разворот корпуса делается на 180° (на 1/2 круга).

Команды:

«Кругом, по разделениям,

Энергично повернуться кругом в сторону

делай–РАЗ»,

левой руки на левом каблуке и правом носке, подавая корпус немного вперед и, не сгибая ног в коленях, перенести тяжесть тела на впереди стоящую ногу. При этом каблук сзади стоящей ноги и носок впереди стоящей ноги должны быть развернуты так, чтобы с окончанием поворота носки оказались развернутыми по линии фронта на ширину ступни. Положение рук должно быть таким, как при строевой стойке.

«Делай – ДВА»

Кратчайшим путем приставить сзади стоящую ногу, не сгибая ее в коленях так, чтобы каблуки были вместе, а носки развернуты на ширину ступни"¹³.

Педагог уточняет, что выполнение поворота «пол-оборота направо» («пол-оборота налево») осуществляется по команде «Пол-оборота напра-ВО» («Пол-оборота нале-ВО»).

При этом выполняются те же действия, что и при выполнении поворота «направо» («налево») соответственно, с той лишь разницей, что разворот корпуса делается не на 1/4 круга, а на 1/8 круга.

Выполняя поворот, педагог обращает внимание на то, что этот прием должен выполняться не только с помощью ног, но и с резким движением корпуса в сторону поворота при соблюдении всех правил строевой стойки.

Организация занятия педагогом¹⁴

Последовательность обучения		Методические указания, действия педагога и учеников
<i>II. Разучивает строевой прием:</i>		
1.	<i>По разделениям</i>	Разучивание поворотов на месте по разделениям педагог проводит в разомкнутом одношереножном строю, размыкает отделение (на 2-4 шага). Он находится перед строем подразделения, подает команды на начало и прекращение отработки строевых приемов, контролирует порядок их выполнения, добивается устранения выявленных недостатков и проводит

¹³ Апакидзе, В.В. Методика строевой подготовки. С. 23-24.

¹⁴ Ахметов, Р.Р. Подготовка и проведение занятий по одиночной строевой подготовке. С. 22-23.

		<p>индивидуальное обучение подчиненных.</p> <p>Разучивание поворотов на месте по разделением осуществляет по методике изложенной выше.</p> <p>При неправильном или нечетком выполнении элемента по счету «Раз» подается команда «ОТСТАВИТЬ» и прием выполняется сначала.</p>
2.	<i>В целом.</i>	<p>Для изучения поворотов на месте в целом педагог подает команды в следующей последовательности: «Напра-ВО», «Пол-оборота напра-ВО», «Нале-ВО», «Пол-оборота нале-ВО», «Кру-ГОМ» и сопровождает их подсчетом вслух: «РАЗ, ДВА».</p> <p>Заметив ошибку в выполнении приема одним из учеников, педагог подходит к нему и, находясь рядом с ним, тренирует (обучает) его. Остальной личный состав отделения в это время продолжает тренировку самостоятельно, проверяя, насколько правильны их действия и не допущена ли ими такая же ошибка.</p> <p>Если в ходе тренировки одну и ту же ошибку допускают несколько обучаемых, командир прекращает тренировку и вновь показывает порядок выполнения приема, после чего тренировка продолжается.</p>
<i>III. Проводит тренировку выполнения строевого приема в составе отделения:</i>		
		<p>Тренировку в выполнении поворотов на месте в составе отделения педагог проводит по тем же командам, что и при отработке предыдущего вопроса. Тренировка строевых приемов будет более эффективной, если ученики будут выполнять их под собственный счет вслух и про себя.</p> <p>Выполнение поворотов на месте со счетом в слух проводится по команде, например: «Повороты на месте со счетом вслух, четыре поворота налево, четыре поворота направо – НАЧИНАЙ». По исполнительной команде обучаемые делают четыре поворота налево, четыре поворота направо, считая вслух «РАЗ-ДВА», «РАЗ-ДВА» и т.д.</p> <p>Затем тренировка в выполнении поворотов продолжается подсчет про себя, при этом повороты выполняются по команде, например: «Поворот на месте, счет про себя, Кру-ГОМ» и т.д.</p> <p>обучаемые выполняют поворот в целом, считая про себя «РАЗ-ДВА».</p> <p>Порядок устранения ошибок, допущенных одиночными или основной массой учеников осуществлять,</p>

		руководствуясь методическими рекомендациями изложенными выше. Тренировка продолжается до тех пор, пока изучаемый строевой прием не будет отработан до автоматизма.
--	--	---

Тема 1.5. Движение. Порядок выполнения. Методика обучения

Строевой шаг является одним из наиболее сложных и трудных по усвоению строевых приемов. Правильное выполнение строевого шага требует от учеников особой собранности, подтянутости, четкости, согласованного движения рук и ног.

«31. Движение совершается шагом или бегом. Движение шагом осуществляется с темпом 110-120 шагов в минуту. Размер шага - 70-80 см. Шаг бывает строевой и походный. Строевой шаг применяется при прохождении подразделений торжественным маршем; при выполнении ими воинского приветствия в движении; при подходе военнослужащего к начальнику и при отходе от него; при выходе из строя и возвращении в строй, а также на занятиях по строевой подготовке. Походный шаг применяется во всех остальных случаях.

32. Движение строевым шагом начинается по команде «Строевым шагом - МАРШ» (в движении «Строевым - МАРШ»), а движение походным шагом - по команде «Шагом - МАРШ».

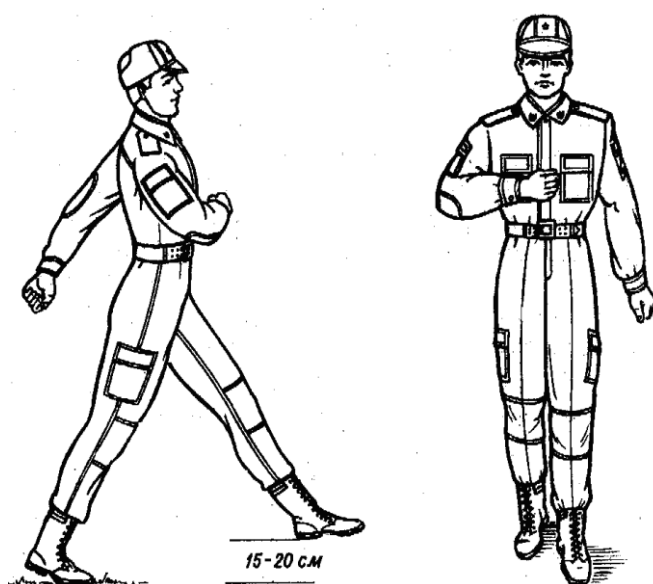


Рис. 6 Движение строевым шагом

По предварительной команде подать корпус несколько вперед, перенести тяжесть его больше на правую ногу, сохраняя устойчивость;
по исполнительной команде начать движение с левой ноги полным шагом. При движении строевым шагом ногу с оттянутым вперед носком выносить на высоту 15-20 см от земли и ставить ее твердо на всю

ступню.

Руками, начиная от плеча, производить движения около тела: вперед - сгибая их в локтях так, чтобы кисти поднимались выше пряжки пояса на ширину ладони и на расстоянии ладони от тела, а локоть находился на уровне кисти; назад - до отказа в плечевом суставе. Пальцы рук полусогнуты, голову держать прямо, смотреть перед собой.

При движении походным шагом ногу выносить свободно, не оттягивая носок, и ставить ее на землю, как при обычной ходьбе; руками производить свободные движения около тела.

При движении походным шагом по команде «СМИРНО» перейти на строевой шаг. При движении строевым шагом по команде «ВОЛЬНО» идти походным шагом»¹⁵.

Для обучения правильному выполнению ДВИЖЕНИЯ СТРОЕВЫМ ШАГОМ педагог строит подразделение в одну шеренгу и, выйдя на середину строя, приступает к отработке учебного вопроса, соблюдая следующую методическую последовательность:

Организация занятия педагогом¹⁶

Последовательность обучения		Методические указания, действия педагога и учеников
<i>1. Знакомит учеников со строевым приемом:</i>		
1.	<i>Называет строевой прием</i>	Движение строевым шагом.
2.	<i>Объясняет, где и в каких случаях этот строевой прием применяется.</i>	Строевой шаг применяется: - при прохождении подразделений торжественным маршем; - при выполнении подразделениями воинского приветствия в движении; - при подходе военнослужащего к начальнику и при отходе от него; - при выходе из строя и возвращении в строй; - на занятиях по строевой подготовке.

¹⁵ Строевой устав ВС РФ / М., 2006. С. 8.

¹⁶ Ахметов, Р.Р. Подготовка и проведение занятий по одиночной строевой подготовке. С. 24-25.

3.	<i>Доводит команды, по которым выполняется строевой прием</i>	Движение строевым шагом начинается по команде «Строевым шагом - МАРШ» (в движении «Строевым - МАРШ»).
4.	<i>Образцово показывает выполнение строевого приема в целом</i>	<p>Образцовый показ строевого шага осуществляется так, чтобы ученики имели возможность видеть этот прием с различных направлений.</p> <p>Для показа строевого приема руководитель занятия поворачивается направо (налево), выходит на правый (левый) фланг строя и командует: «Показываю. Команду подаю себе. Смотрите». Подает команду: «Строевым шагом - МАРШ» и показывает порядок движения строевым шагом с места.</p> <p>Пройдя до конца развернутого строя подразделения, он останавливается и снова по команде «Строевым шагом - МАРШ» движется вдоль строя до противоположного фланга.</p>
5.	<i>Доводит порядок выполнения строевого приема, согласно требованиям Строевого устава</i>	<p>Движение строевым шагом осуществляется с темпом 110-120 шагов в минуту. Размер шага - 70-80 см.</p> <p>Движение строевым шагом начинается по команде «Строевым шагом - МАРШ» (в движении «Строевым - МАРШ»).</p> <p>По предварительной команде необходимо:</p> <ul style="list-style-type: none"> - подать корпус несколько вперед, перенести тяжесть тела больше на правую ногу, сохраняя устойчивость; - по исполнительной команде начать движение с левой ноги полным шагом. <p>При движении строевым шагом ногу с оттянутым вперед носком выносить на высоту 15-20 см от земли и ставить ее твердо на всю ступню.</p> <p>Руками, начиная от плеча, производить движения около тела:</p> <ul style="list-style-type: none"> - вперед - сгибая их в локтях так, чтобы кисти поднимались выше пряжки пояса на ширину ладони и на расстоянии ладони от тела, а локоть находился на уровне кисти; - назад - до отказа в плечевом суставе. <p>Пальцы рук полусогнуты, голову держать прямо, смотреть перед собой.</p>
6.	<i>Показывает подготовительные упражнения в медленном темпе по разделением</i>	<p>Педагог показывает порядок выполнения подготовительных упражнений, необходимых для закрепления отдельных элементов строевого шага перед его тренировкой.</p> <p>Последовательность показа этих упражнений может</p>

		быть следующей: - движение руками; - обозначение шага на месте; - движение строевым шагом на четыре счета; - движение строевым шагом на два счета. Для показа каждого подготовительного упражнения руководитель командует: «Показываю. Команду подаю себе. Смотрите». Подает команду на выполнение очередного упражнения, показывает порядок его выполнения в медленном темпе, кратко поясняет свои действия и порядок выполнения приема.
--	--	--

«Подготовительное упражнение № 1. «Движение руками на два счета».

Цель: отработать навыки в движении руками.

Команды:

«Движение руками,
по разделениям на
два счета делай –РАЗ»,

Согнуть правую руку в локте, произвести ею движение от плеча около тела так, чтобы кисть руки поднялась на ширину ладони выше пряжки пояса и находилась на расстоянии ладони от тела; одновременно левую руку отвести назад до отказа в плечевом суставе. Пальцы рук должны быть полусогнуты, а локоть правой руки слегка приподнят

«Делай – ДВА».

Произвести движение левой рукой вперед, а правой, начиная от плеча, назад до отказа.

Далее под следующий счет «делай - РАЗ, делай - ДВА» и т.д. прием повторяется до команды «СТОЙ».

Подготовительное упражнение № 2. «Обозначение шага на месте»

Цель: отработать координацию движения рук и ног при шаге на месте.

Команды:

«Движение руками с
шагом на месте,
делай – РАЗ»,

Поднять левую ногу на 15–20 см от земли вверх, а руками произвести движение: правой – вперед, а левой – назад.

«Делай – ДВА»

Правую ногу поднять вверх, левую - поставить на землю на всю ступню, а руками произвести взмах: левой - вперед, а правой – назад.

Далее под следующий счет «делай - РАЗ, делай - ДВА» и т.д. прием повторяется до команды «СТОЙ».

Подготовительное упражнение № 3 «Движение строевым шагом на 4 счета»

Цель: привить первичные навыки в правильном выполнении строевого шага с паузой.

Команды:

«Строевым шагом,
по разделениям на
четыре счета, шагом

–МАРШ: «раз, два,
три, четыре».

По предварительной команде «шагом» подать корпус несколько вперед, перенести тяжесть тела больше на правую ногу, сохраняя устойчивость.

По исполнительной команде «МАРШ» и по счету «РАЗ» сделать с левой ноги полный шаг.

Вынести ногу с оттянутым носком на высоту 15–20 см от земли и поставить ее твердо на всю ступню, отделив в то же время от земли правую ногу. Подтянуть ногу на полшага вперед к пятке левой ноги по счету «два, три, четыре».

Одновременно с шагом сделать движение правой рукой вперед, а левой назад до отказа и стоять на левой ноге с опущенными руками, правая нога прямая, носком почти у самой земли.

Сделать выдержку, устраняя в это время допущенные ошибки.

Далее под следующий счет «РАЗ, два, три, четыре» и т.д. прием повторяется докоманды «СТОЙ».

Подготовительное упражнение № 4. «Движение строевым шагом на 2 счета».

Цель: совершенствовать первичные навыки в правильном выполнении приема с сокращенной паузой.

Команды:

«Строевым шагом,
по разделениям на
2 счета, шагом – МАРШ:
РАЗ, ДВА»

По исполнительной команде «МАРШ» и по счету «РАЗ» сделать с левой ноги полный шаг. Вынести ногу с оттянутым носком на высоту 15–20 см от земли и поставить ее твердо на всю ступню, отделив в то же время от земли правую ногу.

Подтянуть ногу на полшага вперед к пятке левой ноги по счету «ДВА».

Одновременно с шагом сделать движение правой рукой вперед, а левой назад до отказа и стоять на левой ноге с опущенными руками, правая нога прямая, носком почти у самой земли.

Сделать выдержку, устраняя в это время допущенные ошибки.

Далее под следующий счет «РАЗ, ДВА» и т.д. прием повторяется докоманды «СТОЙ»¹⁷.

¹⁷ Апакидзе, В.В. Методика строевой подготовки. С. 26-27.

Организация занятия педагогом¹⁸

Последовательность обучения	Методические указания, действия педагога и учеников
II. Разучивает строевой прием:	
1. По разделением	<p>Разучивание подготовительных упражнений педагог проводит в разомкнутом (на 2-4 шага) одношереножном строю. Он находится перед строем подразделения, подает команды на начало и прекращение отработки строевых приемов, контролирует порядок их выполнения, добивается устранения выявленных недостатков и проводит индивидуальное обучение юнармейцев.</p> <p>Разучивание подготовительных упражнений осуществляет по методике изложенной выше.</p> <p>При разучивании подготовительного упражнения № 1: «Движение руками на 2 счета», после каждого счета командир задерживает положение рук обучаемых и исправляет допущенные ими ошибки. При этом особое внимание он обращает на сохранение правильного положения строевой стойки и четкое движение рук назад до отказа.</p> <p>При разучивании подготовительного упражнения № 2: «Обозначение шага на месте» руководитель добивается правильного движения и положения рук при шаге на месте. При этом он следит, чтобы взмах руками производился свободно, без напряжения, а при постановке ноги на землю взмах не задерживался. Усвоив правильную постановку положения рук при шаге на месте, педагог приступает к разучиванию подготовительного упражнения № 3: «Движение строевым шагом на 4 счета», а изучив его, отрабатывает движение строевым шагом на 2 счета (подготовительного упражнения № 4).</p> <p>Если обучаемые допускают ошибки, упражнение на четыре счета повторяется еще раз. Заметив ошибку в выполнении приема одним из учеников, педагог подходит к нему и, находясь рядом с ним, тренирует (обучает) его. Остальной личный состав отделения в это время продолжает тренировку самостоятельно, проверяя, насколько правильны их действия и не допущена ли ими такая же ошибка.</p>

¹⁸ Ахметов, Р.Р. Подготовка и проведение занятий по одиночной строевой подготовке. С. 27-28.

		Если в ходе разучивания одну и ту же ошибку допускают несколько учеников, тренировка прекращается командой «ОТСТАВИТЬ» (в движении «СТОЙ») и вновь показывает порядок выполнения приема, после чего возобновляет выполнение приема от начала или от предыдущего счета.
2.	<i>В целом.</i>	<p>Разучивание движения строевым шагом в целом начинается по команде «Строевым шагом - МАРШ». Оно обязательно проводится с использованием разметки строевой площадки, которая позволяет правильно отработать ширину шага и темп движения. Сначала движение строевым шагом осуществляется с темпом 50-60 шагов в минуту, постепенно темп движения наращивается до 110–120 шагов в минуту. Для исправления ошибок педагог с полного темпа движения строевым шагом может снова перейти к движению по разделениям на четыре или два счета, добиваясь устранения недостатков. Обучение может проводиться по командам и под счет педагога, самостоятельно под счет учеников.</p> <p>Заметив ошибку в выполнении приема одним из обучаемых, педагог подходит к нему и, находясь рядом с ним, тренирует (обучает) его. Остальной личный состав отделения в это время продолжает тренировку самостоятельно, проверяя, насколько правильны их действия и не допущена ли ими такая же ошибка.</p> <p>Если в ходе разучивания одну и ту же ошибку допускают несколько учеников, педагог прекращает тренировку командой «ОТСТАВИТЬ» (в движении «СТОЙ») и вновь показывает порядок выполнения приема, после чего возобновляет выполнение приема от начала или от предыдущего счета.</p>
<i>III. Проводит тренировку выполнения строевого приема в составе отделения:</i>		
		<p>Приступая к тренировке, педагог занятия расставляет учеников на строевой площадке, на дистанции 5 шагов и приказывает, чтобы они по команде прошли весь прямоугольник в течение одной минуты.</p> <p>По команде: «Строевым шагом - МАРШ» ученики начинают движение, а педагог следит за правильным выполнением строевого шага и через одну минуту подает команду «СТОЙ».</p> <p>При правильном соблюдении темпа движения ученики</p>

	<p>достигают того места, откуда они начали движение. При обучении движению строевым шагом педагог добивается, чтобы обучаемые при движении не «раскачивались» вправо и влево.</p> <p>Причина раскачивания – неправильная постановка ног при движении: вместо того, чтобы ставить ноги внутренней частью стоп по оси движения, они ставят их в стороны, при этом центр тяжести тела с каждым шагом смещается то вправо, то влево.</p> <p>Если ученики при движении строевым шагом как бы подпрыгивают, педагог занятия также указывает на эту ошибку и требует, чтобы они переносили тяжесть тела с ноги на ногу равномерно, а не рывками.</p> <p>В процессе тренировки педагог следит за тем, чтобы ученики при движении не допускали заноса одной ноги за другую.</p> <p>Заметив ошибку в выполнении приема одним из учеников, педагог подходит к нему и, находясь рядом с ним, тренирует (обучает) его. Остальной личный состав в это время продолжает тренировку самостоятельно, проверяя, насколько правильны их действия и не допущена ли ими такая же ошибка.</p> <p>Если в ходе разучивания одну и ту же ошибку допускают несколько учеников, тренировка прекращается командой «ОТСТАВИТЬ» (в движении «СТОЙ») и вновь показывает порядок выполнения приема, после чего возобновляет выполнение приема от начала или от предыдущего счета. Тренировка продолжается до тех пор, пока изучаемый строевой прием не будет отработан до автоматизма.</p>
--	--

Тема 1.6. Повороты в движении. Порядок выполнения. Методика обучения

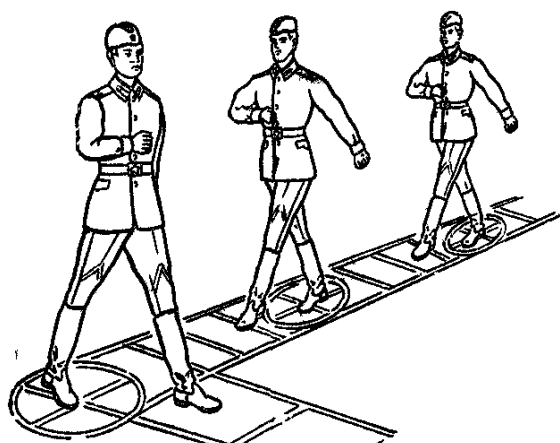


Рис. 7 Повороты в движении

« 38. Повороты в движении выполняются по командам: «Напра-ВО», «Пол-оборота напра-ВО», «Нале-ВО», «Пол-оборота нале-ВО», «Кругом - МАРШ».

Для поворота направо, пол-оборота направо (налево, пол-оборота налево) исполнительная команда подается

одновременно с постановкой на землю правой (левой) ноги. По этой команде с левой (правой) ноги сделать шаг, повернуться на носке левой (правой) ноги, одновременно с поворотом вынести правую (левую) ногу вперед и продолжать движение в новом направлении.

Для поворота кругом исполнительная команда подается одновременно с постановкой на землю правой ноги. По этой команде сделать еще один шаг левой ногой (по счету раз), вынести правую ногу на полшага вперед и несколько влево и, резко повернувшись в сторону левой руки на носках обеих ног (по счету два), продолжать движение с левой ноги в новом направлении (по счету три).

При поворотах движение руками производится в такт шага»¹⁹.

Для обучения правильному выполнению ПОВОРОТОВ В ДВИЖЕНИИ руководитель занятия строит подразделение в одну шеренгу и, выйдя перед серединой строя, приступает к отработке учебного вопроса, соблюдая следующую методическую последовательность:

Организация занятия педагогом²⁰

Последовательность обучения		Методические указания, действия педагога и учеников
<i>I. Знакомит учеников со строевым приемом:</i>		
1.	<i>Называет строевой прием</i>	Повороты в движении: «направо», «пол-оборота направо», «налево», «пол-оборота налево», «кругом».
2.	<i>Объясняет, где и в каких случаях этот строевой прием применяется.</i>	Повороты в движении применяются: - для изменения направления движения строем; - при выходе из строя и подходе к начальнику; - при отходе от начальника и возвращении в строй; в других случаях по командам командира.
3.	<i>Доводит команды, по которым выполняется строевой прием.</i>	Повороты в движении выполняются по командам: «Напра-ВО», «Пол-оборота напра-ВО», «Нале-ВО», «Пол-оборота нале-ВО», «Кругом - МАРИШ».
4.	<i>Образцово показывает</i>	Образцовый показ поворотов в движении педагог осуществляет, двигаясь строевым шагом перед строем,

¹⁹ Строевой устав ВС РФ / М., 2006. С. 9-10.

²⁰ Ахметов, Р.Р. Подготовка и проведение занятий по одиночной строевой подготовке. С. 29.

	<i>выполнение строевого приема в целом.</i>	<p>так, чтобы обучаемые имели возможность видеть все приемы с различных направлений.</p> <p>Для показа строевых приемов руководитель занятия выходит на середину строя и командует: «Показываю. Команду подаю себе. Смотрите».</p> <p>Последовательно подает команды: «Строевым шагом - МАРШ», и в процессе движения, в различной последовательности: «Напра-ВО», «Пол-оборота напра-ВО», «Нале-ВО», «Пол-оборота налеВО», «Кругом - МАРШ» и показывает порядок выполнения строевых приемов со всех возможных сторон.</p>
5.	<i>Доводит порядок выполнения строевых приемов, согласно требованиям Строевого устава.</i>	<p>Повороты осуществляются:</p> <ul style="list-style-type: none"> - для поворота направо (пол-оборота направо) исполнительная команда подается одновременно с постановкой на землю правой ноги. По этой команде с левой ноги сделать шаг, повернуться на носке левой ноги, одновременно с поворотом вынести правую ногу вперед и продолжать движение в новом направлении; - для поворота налево (пол-оборота налево) исполнительная команда подается одновременно с постановкой на землю левой ноги. По этой команде с правой ноги сделать шаг, повернуться на носке правой ноги, одновременно с поворотом вынести левую ногу вперед и продолжать движение в новом направлении; - для поворота кругом исполнительная команда подается одновременно с постановкой на землю правой ноги. По этой команде сделать еще один шаг левой ногой, вынести правую ногу на полшага вперед и несколько влево и, резко повернувшись в сторону левой руки на носках обеих ног, продолжать движение с левой ноги в новом направлении. При поворотах движение руками производится в такт шага.
6.	<i>Показывает приемы в медленном темпе по разделениям.</i>	<p>Педагог показывает выполнение поворотов в движении по разделениям в следующей последовательности: поворот направо (пол-оборота направо); поворот налево (пол-оборота налево); поворот кругом.</p> <p>Для показа каждого поворота он командует: «Показываю. Команду подаю себе. Смотрите».</p> <p>Подает команду на выполнение очередного приема по разделениям, показывает прием в медленном темпе, кратко поясняет свои действия и порядок выполнения приема.</p> <p>В момент показа педагог поясняет, что четкий и</p>

		правильный поворот в движении обеспечивается сочетанием резкого рывка корпуса в сторону поворота с энергичным выносом соответствующей ноги вперед в новом направлении движения.
--	--	---

«Упражнение 1. Поворот в движении направо по разделениям на три счета.

Цель: отработать поворот направо в движении по разделениям.

Команда:

«Поворот в движении направо, по разделениям, на три счета – делай – РАЗ»,

Сделать строевой шаг с левой ноги вперед, произведя движение руками в такт шага, и остановиться на левой ноге в положении с опущенными руками.

«Делай – ДВА»,

Резко повернуться направо на носке левой Ноги одновременно с поворотом вынести правую ногу вперед и сделать шаг в новом направлении.

«Делай - ТРИ»

Приставить левую ногу к правой и принять строевую стойку.

Далее под следующий счет: «делай - РАЗ, делай - ДВА, делай - ТРИ» и т.д. прием повторяется до команды «СТОЙ».

Упражнение 2. Поворот в движении налево по разделениям на четыре счета.

Цель: отработать поворот налево в движении по разделениям.

Команда:

«Поворот в движении налево, по разделениям, на четыре счета – делай – РАЗ»,

Сделать строевой шаг с левой ноги вперед, произведя движение руками в такт шага и не приставляя правую, остановиться на левой ноге в положении с опущенными руками.

«Делай - ДВА,

Сделать строевой шаг правой ногой с одновременным взмахом рук в такт шага и стоять на правой ноге с опущенными руками.

«Делай - ТРИ,

Резко повернуться налево на носке правой ноги, одновременно с поворотом сделать строевой шаг левой ногой в новом направлении.

«Делай - ЧЕТЫРЕ»

Приставить правую ногу к левой и принять строевую стойку.

Далее под следующий счет «делай - РАЗ, делай - ДВА, делай – ТРИ, делай - ЧЕТЫРЕ» и т.д. прием повторяется до команды «СТОЙ».

Упражнение 3. Поворот в движении кругом по разделениям на четыре счета.

Цель: отработать поворот кругом в движении по разделениям.

Перед показом поворота кругом педагог поясняет, что поворот кругом выполняется по команде «Кругом - МАРШ», при этом исполнительная команда подается с постановкой на землю правой ноги.

Поворот выполняется на носках обеих ног, а движение после поворота начинается с левой ноги в момент, когда ноги находятся на носках. Опускаться на пятки не разрешается.

Команда:

«Поворот в движении
кругом, по разделениям,
на четыре счета –
«Делай – РАЗ»,

Сделать строевой шаг с левой ноги вперед, произведя движение руками в такт шага и не приставляя правую, остановиться на левой ноге в положении с опущенными руками, перенеся вес тела на левую ногу.

«Делай – ДВА»,

Вынести правую ногу на полшага вперед и несколько влево, одновременно резко повернуться в сторону левой руки на носках обеих ног, оставаясь в таком положении.

«Делай – ТРИ»,

Сделать шаг левой ногой в новом направлении, произведя движение руками в такт шага.

«Делай - ЧЕТЫРЕ»

Приставить правую ногу к левой и принять строевую стойку.

Далее под следующий счет «делай - РАЗ, делай - ДВА, делай – ТРИ, делай - ЧЕТЫРЕ» и т.д. прием повторяется до команды «СТОЙ»²¹.

Организация занятия педагогом²²

Последовательность обучения		Методические указания, действия педагога и учеников
<i>II. Разучивает строевой прием:</i>		
1.	<i>По разделениям</i>	Для тренировки поворота направо педагог рассчитывает отделение на первый и второй, располагает учащихся в восьми шагах друг против друга с интервалом четыре шага, чтобы каждый из них находился на внутренней линии строевой площадки. Тренировка проводится на четыре счета по ранее изложенной методике. Учащиеся совершают движение

²¹ Апакидзе, В.В. Методика строевой подготовки. С. 29-31.

²² Ахметов, Р.Р. Подготовка и проведение занятий по одиночной строевой подготовке. С. 31-33.

	<p>по квадрату 4х4 шага. Сначала темп движения 60 шагов в минуту, а затем 110—120 шагов в минуту.</p> <p>Перед отработкой <i>поворота налево</i> педагог подчеркивает, что он выполняется так же, как поворот в движении направо, с той лишь разницей, что поворот налево производится после четырех шагов. Исполнительная команда подается одновременно с постановкой на землю левой ноги.</p> <p>Для тренировки командир отводит отделение на шаг назад и располагает его на внешней линии строевой площадки и проводит по ранее изложенной методике.</p> <p>Завершаться тренировка может под счет самих учащихся.</p> <p>Педагог обращает внимание учащихся на то, что <i>поворот в движении кругом</i> выполняется на носках обеих ног и движение после поворота начинается с левой ноги в тот момент, когда ноги находятся на носках. Опускаться на пятки после поворота не рекомендуется.</p> <p>Педагог разъясняет, что для поворота кругом в движении исполнительная команда «Марш» подается одновременно с постановкой на землю правой ноги, а затем на три счета выполняется поворот.</p> <p>Упражнение повторяется в такой же последовательности в обратном направлении сначала под счет педагога, а затем самостоятельно под счет самих учащихся.</p> <p>При выполнении поворота кругом особое внимание обращается на резкость поворота, а также на движение рук в такт шага, т. е. когда по счету «делай - ДВА» вначале выносятся правая нога на полшага вперед, следует вместе с ней посылать левую руку вперед, а правую назад. Одновременно с постановкой правой ноги на носок руки должны опуститься. В момент начала поворота на носках обеих ног руки, двигаясь в такт шага, окажутся внизу. По счету «делай- ТРИ» правая рука начинает движение вперед, а левая назад.</p> <p>Педагог внимательно следит за тем, чтобы при выносе правой ноги вперед на полшага руки преждевременно не прижимались. Особое внимание во время тренировок в выполнении поворота в движении педагог уделяет координации движения рук в такт</p>
--	--

		<p>шага.</p> <p>Если обучаемые допускают ошибки, упражнение на четыре счета повторяется еще раз. Заметив ошибку в выполнении приема одним из учеников, педагог подходит к нему и, находясь рядом с ним, тренирует (обучает) его. Остальной личный состав отделения в это время продолжает тренировку самостоятельно, проверяя, насколько правильны их действия и не допущена ли ими такая же ошибка.</p> <p>Если в ходе разучивания одну и ту же ошибку допускают несколько учеников, тренировка прекращается командой «ОТСТАВИТЬ» (в движении «СТОЙ») и вновь показывает порядок выполнения приема, после чего возобновляет выполнение приема от начала или от предыдущего счета.</p>
2.	<i>В целом.</i>	<p>Разучивание поворотов в движении осуществляется с темпом 50-60 шагов в минуту, постепенно темп движения наращивается до 110–120 шагов в минуту. Для исправления ошибок педагог с полного темпа движения строевым шагом может снова перейти к движению по разделениям на четыре счета, добиваясь устранения недостатков. Обучение может проводиться по командам и под счет педагога, самостоятельно под счет учеников.</p> <p>Заметив ошибку в выполнении приема одним из обучаемых, педагог подходит к нему и, находясь рядом с ним, тренирует (обучает) его. Остальной личный состав отделения в это время продолжает тренировку самостоятельно, проверяя, насколько правильны их действия и не допущена ли ими такая же ошибка.</p> <p>Если в ходе разучивания одну и ту же ошибку допускают несколько учеников, педагог прекращает тренировку командой «ОТСТАВИТЬ» (в движении «СТОЙ») и вновь показывает порядок выполнения приема, после чего возобновляет выполнение приема от начала или от предыдущего счета.</p>
III. Проводит тренировку выполнения строевого приема в составе отделения:		
		<p>Приступая к тренировке, педагог занятия расставляет учеников на строевой площадке, на дистанции 4 шагов и приказывает, чтобы они по команде прошли весь прямоугольник в течение 30 сек.</p> <p>По команде: «Строевым шагом - МАРШ» ученики</p>

		<p>начинают движение, а педагог следит за правильным выполнением строевого шага и через 30 сек. подает команду «СТОЙ».</p> <p>При правильном соблюдении темпа движения ученики достигают того места, откуда они начали движение.</p> <p>Заметив ошибку в выполнении приема одним из учеников, педагог подходит к нему и, находясь рядом с ним, тренирует (обучает) его. Остальной личный состав в это время продолжает тренировку самостоятельно, проверяя, насколько правильны их действия и не допущена ли ими такая же ошибка.</p> <p>Если в ходе разучивания одну и ту же ошибку допускают несколько учеников, тренировка прекращается командой «ОТСТАВИТЬ» (в движении «СТОЙ») и вновь показывает порядок выполнения приема, после чего возобновляет выполнение приема от начала или от предыдущего счета. Тренировка продолжается до тех пор, пока изучаемый строевой прием не будет отработан до автоматизма.</p>
--	--	--

Тема 1.7. Выполнение воинского приветствия на месте и в движении вне строя. Порядок выполнения. Методика обучения

Устав внутренней службы Вооруженных Сил РФ обязывает всех военнослужащих при встрече и обгоне отдавать друг другу честь, строго соблюдая правила, установленные Строевым уставом.

Отдание воинской чести военнослужащими является одной из традиций нашей армии. Оно подчеркивает уважение военнослужащих друг к другу, дисциплинирует их, формирует навыки правильного поведения в повседневной жизни.

« 60. Воинское приветствие выполняется четко и молодецкато, с точным соблюдением правил строевой стойки и движения.

61. Для выполнения воинского приветствия на месте вне строя без головного убора за три-четыре шага до начальника (старшего) повернуться в его сторону, принять строевую стойку и смотреть ему в лицо, поворачивая вслед за ним голову.

Если головной убор надет, то, кроме того, приложить кратчайшим путем правую руку к головному убору так, чтобы пальцы были вместе, ладонь прямая, средний палец касался нижнего края головного убора (у козырька), а локоть был на линии и высоте плеча (рис. 8). При повороте головы в сторону начальника (старшего) положение руки у головного убора остается без изменения (рис. 9).

Когда начальник (старший) минует выполняющего воинское приветствие, голову поставить прямо и одновременно с этим опустить руку.

62. Для выполнения воинского приветствия в движении вне строя без головного убора за три-четыре шага до начальника (старшего) одновременно с постановкой ноги прекратить движение руками, повернуть голову в его сторону и, продолжая движение, смотреть ему в лицо. Пройдя начальника (старшего), голову поставить прямо и продолжать движение руками.

При надетом головном уборе одновременно с постановкой ноги на землю повернуть голову и приложить правую руку к головному убору, левую руку держать неподвижно у бедра (рис. 9); пройдя начальника (старшего), одновременно с постановкой левой ноги на землю голову поставить прямо, а правую руку опустить.



Рис. 8 Выполнение воинского приветствия на месте

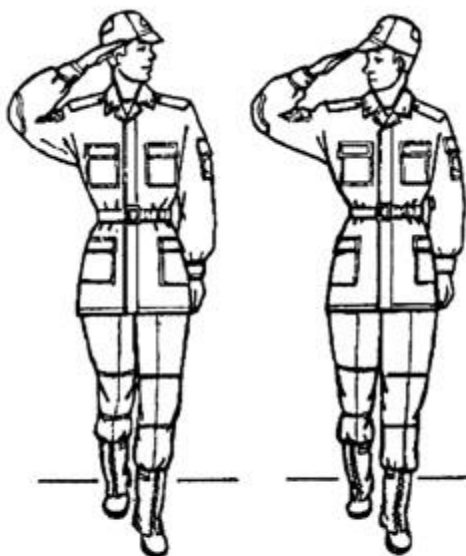


Рис. 9 Выполнение воинского приветствия в движении

При обгоне начальника (старшего) воинское приветствие выполнять с первым шагом обгона.

Со вторым шагом голову поставить прямо, и правую руку опустить.

63. Если у военнослужащего руки заняты ношей, воинское приветствие выполнять поворотом головы в сторону начальника (старшего)»²³.

Для обучения правильному выполнению **ВОИНСКОГО ПРИВЕТСТВИЯ** педагог строит отделение в одну шеренгу и, выйдя перед серединой строя, приступает к отработке учебного вопроса, соблюдая следующую методическую последовательность:

Организация занятия педагогом

Последовательность обучения		Методические указания, действия педагога и учеников
<i>I. Знакомит учеников со строевым приемом:</i>		
1.	<i>Называет строевой прием</i>	Воинское приветствие на месте без головного убора и в головном уборе. Воинское приветствие в движение без головного убора и в головном уборе.
2.	<i>Объясняет, где и в каких случаях этот строевой прием применяется.</i>	Воинское приветствие применяется: - при встрече начальника (командира); - при выходе из строя и подходе к начальнику; - при отходе от начальника и возвращении в строй;
3.	<i>Доводит команды, по которым выполняется строевой прием.</i>	Воинское приветствие выполняется по командам: «Начальник справа», «Начальник «слева».
4.	<i>Образцово показывает выполнение строевого приема в целом.</i>	Образцовый показ выполнения воинского приветствия педагог осуществляет, двигаясь строевым шагом перед строем, так, чтобы обучаемые имели возможность видеть все приемы с различных направлений. Для показа строевых приемов педагог выходит на середину строя и командует: «Показываю. Команду подаю себе. Смотрите». Подает команду на выполнение очередного приема по разделениям, показывает прием в медленном темпе: - воинское приветствие на месте, вне строя, в головном уборе; - воинское приветствие в движении, вне строя, в головном уборе;

²³ Строевой устав ВС РФ / М., 2006. С. 16-17.

5.	<p><i>Доводит порядок выполнения строевых приемов, согласно требованиям Строевого устава.</i></p>	<p>Для выполнения воинского приветствия на месте вне строя без головного убора за три-четыре шага до начальника (старшего) повернуться в его сторону, принять строевую стойку и смотреть ему в лицо, поворачивая вслед за ним голову.</p> <p>Если головной убор надет, то, кроме того, приложить кратчайшим путем правую руку к головному убору так, чтобы пальцы были вместе, ладонь прямая, средний палец касался нижнего края головного убора (у козырька), а локоть был на линии и высоте плеча. При повороте головы в сторону начальника (старшего) положение руки у головного убора остается без изменения</p> <p>Когда начальник (старший) минует выполняющего воинское приветствие, голову поставить прямо и одновременно с этим опустить руку.</p> <p>Для выполнения воинского приветствия в движении вне строя без головного убора за три-четыре шага до начальника (старшего) одновременно с постановкой ноги прекратить движение руками, повернуть голову в его сторону и, продолжая движение, смотреть ему в лицо. Пройдя начальника (старшего), голову поставить прямо и продолжать движение руками.</p> <p>При надетом головном уборе одновременно с постановкой ноги на землю повернуть голову и приложить правую руку к головному убору, левую руку держать неподвижно у бедра; пройдя начальника (старшего), одновременно с постановкой левой ноги на землю голову поставить прямо, а правую руку опустить.</p> <p>При обгоне начальника (старшего) воинское приветствие выполнять с первым шагом обгона.</p> <p>Со вторым шагом голову поставить прямо, и правую руку опустить.</p>
6.	<p><i>Показывает приемы в медленном темпе по разделениям.</i></p>	<p>Педагог показывает выполнение воинское приветствие по разделениям в следующей последовательности:</p> <ul style="list-style-type: none"> - воинское приветствие на месте; - воинское приветствие в движении. <p>Для показа каждого приема он командует: «Показываю. Команду подаю себе. Смотрите».</p> <p>Подает команду на выполнение очередного приема по разделениям, показывает прием в медленном темпе, кратко поясняет свои действия и порядок выполнения приема. Роль начальника (старшего) выполняет</p>

		командир отделения. В момент показа педагог поясняет, как правильно ставится ладонь, рука при выполнении воинского приветствия, поворот головы в сторону начальника.
--	--	---

«Упражнение 1. Разучивание приема прикладывания руки к головному убору по разделениям на два счета.

Цель: отработать прием прикладывания руки к головному убору по разделениям.

Обучение приему прикладывания руки к головному убору начинается по команде:

«Прикладывание руки к головному убору и опускание ее по разделениям: делай - РАЗ,

Делай - ДВА».

По счету «делай—РАЗ» учащиеся, находясь в разомкнутом строю, энергично прикладывают правую руку к головному убору.

По счету «делай—ДВА» быстро опускают ее вниз.

Упражнение 2. Разучивание воинского приветствия на месте, вне строя, в головном уборе по разделениям на два счета.

Цель: отработать воинского приветствия на месте по разделениям.

Для выполнения воинского приветствия на месте, вне строя, в головном уборе по разделениям на два счета подается команда:

«Для выполнения воинского приветствия на месте, в головном уборе, начальник с фронта (справа, слева, сзади), по разделениям: «делай – РАЗ,

делай – ДВА».

При подходе начальника за три-четыре шага по счету «делай – РАЗ» принять положение строевой стойки, если необходимо – повернуться в его сторону, приложить кратчайшим путем правую руку к головному убору так, чтобы пальцы были вместе, ладонь прямая, средний палец касался нижнего края головного убора (у козырька), а локоть был на линии и высоте плеча и смотреть ему в лицо, поворачивая вслед за ним голову. При повороте головы в сторону начальника (старшего) положение руки у головного убора остается без изменения.

По счету «делай – ДВА» голову ставят прямо и принимают положение «вольно».

Упражнение 3. Разучивание воинского приветствия в движении вне строя в головном уборе по разделениям на шесть счетов.

Цель: отработать воинского приветствия в движении по разделениям.

Для выполнения воинского приветствия в движении в головном уборе по разделениям на шесть счетов подается команда:

«Для выполнения воинского приветствия в движении начальник справа (слева)

по разделениям: «делай – РАЗ,

два, три, четыре,

пять,

шесть».

По счету «делай – РАЗ» сделать шаг левой ногой и с постановкой ноги на землю голову повернуть в сторону начальника, одновременно приложить руку к головному убору; левую руку опустить вниз к бедру.

По счету «два, три, четыре» делать шаги правой (левой) ногой; пройдя начальника на один-два шага.

По счету «пять» одновременно с постановкой левой ноги на землю голову поставить прямо, правую руку опустить от головного убора вниз.

По счету «шесть» правую ногу, приставить к левой, а правую руку опустить к бедру»²⁴.

Организация занятия педагогом

Последовательность обучения		Методические указания, действия педагога и учеников
<i>II. Разучивает строевой прием:</i>		
1.	<i>По разделениям</i>	Обучение приемам отдания чести на месте при надетом головном уборе проводится по разделениям. При этом следует сначала обучить учащихся правильно прикладывать руку к головному убору. Для этого педагог показывает и рассказывает, что правая рука прикладывается к головному убору кратчайшим путем после принятия положения «смирно», а при повороте в сторону начальника - одновременно с приставлением сзади стоящей ноги. Педагог обращает внимание учащихся на то, что ладонь правой руки должна быть прямая, пальцы вместе, средний палец касается не головы у виска, а нижнего края головного убора (у козырька), локоть при этом должен быть на линии и на высоте плеча (рис. 8).

²⁴ Апакидзе, В.В. Методика строевой подготовки. С. 33-34.

		<p>Обучение приему прикладывания руки к головному убору начинается по команде педагога «Прикладывание руки к головному убору и опускание ее по разделениям: делай - РАЗ, делай - ДВА».</p> <p>Упражнение проводится по ранее изложенной методике. Это упражнение может повторяться перед зеркалом, попарно, самостоятельно, под счет. Убедившись, что это упражнение изучено, педагог усложняет его выполнение поворотом головы в сторону начальника.</p> <p>Далее разучивают выполнение на месте по разделениям на два счета.</p> <p>Если необходимо, педагог указывает, что начальник проходит слева направо (справа налево). Все учащиеся поворачивают голову слева направо (справа налево). По счету «делай - ДВА» голову ставят прямо и принимают положение «вольно». Отработав прием по разделениям, педагог организует тренировку попарно с выделением учеников для прохождения вместо начальника перед фронтом, сбоку и сзади.</p> <p>Изучение воинского приветствия в движении педагог начинает по разделениям на четыре (шесть) счета. Если начальник идет навстречу, прием выполняется на четыре счета; если он находится на месте - на шесть счетов. Прием разучивается по команде «Отдание чести в движении, начальник справа (слева), по разделениям: делай - РАЗ, делай - ДВА» и т. д. с темпом движения 60 - 70 шагов в минуту.</p> <p>Если обучаемые допускают ошибки, упражнение на четыре счета повторяется еще раз. Заметив ошибку в выполнении приема одним из учеников, педагог подходит к нему и, находясь рядом с ним, тренирует (обучает) его. Остальной личный состав отделения в это время продолжает тренировку самостоятельно, проверяя, насколько правильны их действия и не допущена ли ими такая же ошибка.</p> <p>Если в ходе разучивания одну и ту же ошибку допускают несколько учеников, тренировка прекращается командой «ОТСТАВИТЬ» (в движении «СТОЙ») и вновь показывает порядок выполнения приема, после чего возобновляет выполнение приема от начала или от предыдущего счета.</p>
2.	<i>В целом.</i>	Заканчивается обучение отданием воинской чести в целом без разделений.

		<p>Изучив прием по разделениям, педагог приступает к тренировке, для чего подает команду, например: «Отдание чести в движении, начальник слева, на четыре (шесть) счетов, шагом - МАРШ». Темп движения должен быть 110—120 шагов в минуту. По команде «Марш» и по счету «раз» учащиеся, сделав шаг вперед, прекращают движение руками и поворачивают голову налево. По счету «два, три, четыре пять, шесть» учащиеся идут строевым шагом, а по следующему счету «раз» с постановкой левой ноги на землю голову ставят прямо и идут по счету «два, три, четыре» походным шагом. По следующему счету «раз» повторяется отдание чести и т. д.</p> <p>Заметив ошибку в выполнении приема одним из обучаемых, педагог подходит к нему и, находясь рядом с ним, тренирует (обучает) его. Остальной личный состав отделения в это время продолжает тренировку самостоятельно, проверяя, насколько правильны их действия и не допущена ли ими такая же ошибка.</p> <p>Если в ходе разучивания одну и ту же ошибку допускают несколько учеников, педагог прекращает тренировку командой «ОТСТАВИТЬ» (в движении «СТОЙ») и вновь показывает порядок выполнения приема, после чего возобновляет выполнение приема от начала или от предыдущего счета.</p>
III. Проводит тренировку выполнения строевого приема в составе отделения:		
		<p>Завершается изучение приема тренировкой, которая проводится по команде педагога, под счет самих учащихся. В заключение тренировки педагог выстраивает отделение в колонну по одному и пропускает мимо себя каждого учащегося, проверяя его действия и добиваясь устранения имеющихся неточностей в выполнении приемов.</p> <p>Тренировку можно проводить при движении учащихся навстречу друг другу с дистанции 10 шагов между ними. При этом педагог может дать юнармейцам следующую рекомендацию. Двигаясь навстречу друг другу необходимо учитывать следующее: если учащиеся начали отдавать честь за пять (шесть) шагов, то прекратят отдавать ее, пройдя три (четыре) шага.</p> <p>Движение выполняется как в одном, так и в</p>

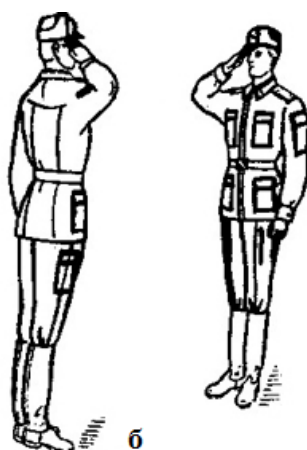
		<p>другом направлении.</p> <p>Характерными ошибками военнослужащих при отдании чести могут быть такие:</p> <ul style="list-style-type: none"> - вместе с поворотом головы поворачивают корпус; - сначала поворачивают голову, а затем прикладывают (опускают) руку, не смотрят в лицо начальнику и не поворачивают вслед за ним голову. <p>Заметив ошибку в выполнении приема одним из учеников, педагог подходит к нему и, находясь рядом с ним, тренирует (обучает) его. Остальной личный состав в это время продолжает тренировку самостоятельно, проверяя, насколько правильны их действия и не допущена ли ими такая же ошибка.</p> <p>Если в ходе разучивания одну и ту же ошибку допускают несколько учеников, тренировка прекращается командой «ОТСТАВИТЬ» (в движении «СТОЙ») и вновь показывает порядок выполнения приема, после чего возобновляет выполнение приема от начала или от предыдущего счета. Тренировка продолжается до тех пор, пока изучаемый строевой прием не будет отработан до автоматизма.</p>
--	--	---

Тема 1.8. Выход из строя и возвращение в строй, подход к начальнику и отход от него. Порядок выполнения. Методика обучения

Обучение выходу из строя и возвращение в строй, подход к начальнику и отход от него начинается из развернутого одношереножного, а потом из двухшереножного строя подразделения. Выход из строя и возвращение в строй педагог последовательно отрабатывает при нахождении подчиненных в первой



Рис. 10 Подход к начальнику
а) остановка



б) доклад

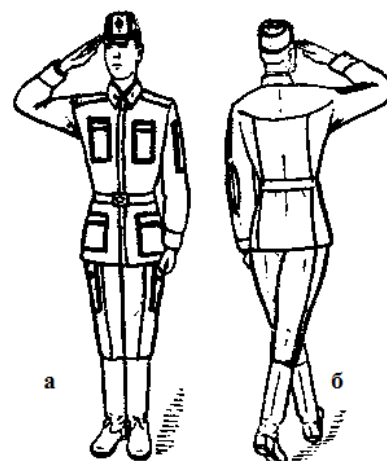


Рис. 11 Отход от начальника
а) Прикладывание руки б) Разворот

шеренге, во второй шеренге отделения.

Организация занятия педагогом²⁵

Последовательность обучения		Методические указания, действия педагога и учеников
I. Знакомит учеников со строевым приемом:		
1.	<i>Называет строевой прием</i>	<ul style="list-style-type: none"> - Выход из строя; - Подход к начальнику; - Отход от начальника; - Возвращение в строй.
2.	<i>Объясняет, где и в каких случаях этот строевой прием применяется.</i>	<p><i>Выход из строя применяется:</i></p> <ul style="list-style-type: none"> - для выхода из строя по вызову к начальнику; - для выхода из строя на указанное количество шагов. <p><i>Подход к начальнику применяется:</i></p> <ul style="list-style-type: none"> - для подхода к начальнику по вызову; - для подхода к начальнику вне строя. <p><i>Отход от начальника применяется:</i></p> <ul style="list-style-type: none"> - для отхода от начальника вне строя; - для возвращения от начальника в строй. <p><i>Возвращение в строй применяется:</i></p> <ul style="list-style-type: none"> - для постановки в строй после выхода по вызову; - для постановки в строй после выхода на указанное количество шагов.
3.	<i>Доводит команды, по которым выполняется строевой прием.</i>	<ul style="list-style-type: none"> - Для выхода из строя подается команда. <i>Например:</i> «Юнармеец Иванов. ВЫЙТИ ИЗ СТРОЯ НА СТОЛЬКО-ТО ШАГОВ». - Для возвращения в строй подается команда. <i>Например:</i> «Юнармеец Иванов. «ВСТАТЬ В СТРОЙ» или только «ВСТАТЬ В СТРОЙ».
4.	<i>Образцово показывает выполнение строевого приема в целом.</i>	<p>Образцовый показ выхода учащегося из строя, подхода к начальнику и возвращения его в строй при различных видах построения подразделения педагог осуществляют так, чтобы обучаемые имели возможность видеть выполнение этого приема на примере отделения.</p> <p>Для большей наглядности он вызывает из строя одного обучаемого для обозначения начальника и ставит его так, чтобы остальные видели действия педагога при подходе к «начальнику» и отходе от него. Педагог может вызвать для показа строевого приема наиболее подготовленного учащегося. При личном</p>

²⁵ Ахметов, Р.Р. Подготовка и проведение занятий по одиночной строевой подготовке. С. 36-37.

		<p>показе строевых приемов педагог становится в строй отделения и командует: «Показываю. Команду подаю себе. Смотрите». Подает команду, например: «подполковник Петров. КО МНЕ» и показывает порядок выхода из строя и подход к начальнику.</p> <p>По команде, например: «подполковник Петров. СТАТЬ В СТРОЙ» показывает порядок отхода от начальника и возвращения в строй. Затем он показывает порядок подхода к начальнику и отход от него по команде: «СТАТЬ В СТРОЙ».</p>
5.	<p><i>Доводит порядок выполнения строевых приемов, согласно требованиям Строевого устава.</i></p>	<p><i>Выход из строя.</i></p> <p>Военнослужащий, услышав свою фамилию, отвечает: «Я», а по команде о выходе (о вызове) из строя отвечает: «Есть». По первой команде военнослужащий строевым шагом выходит из строя на указанное количество шагов, считая от первой шеренги, останавливается и поворачивается лицом к строю.</p> <p>По второй команде военнослужащий, сделав один-два шага от первой шеренги прямо, на ходу поворачивается в сторону начальника, кратчайшим путем строевым шагом подходит (подбегает) к нему и, остановившись за два-три шага, докладывает о прибытии.</p> <p>Например: «Товарищ лейтенант. Рядовой Иванов по вашему приказу прибыл» или «Товарищ полковник. Капитан Петров по вашему приказу прибыл».</p> <p>При выходе военнослужащего из второй шеренги он слегка накладывает левую руку на плечо впереди стоящего военнослужащего, который делает шаг вперед и, не приставляя правой ноги, шаг вправо, пропускает выходящего из строя военнослужащего, затем становится на свое место.</p> <p>При выходе военнослужащего из первой шеренги его место занимает стоящий за ним военнослужащий второй шеренги.</p> <p><i>Возвращение военнослужащего в строй.</i></p> <p>По команде «Рядовой Иванов» военнослужащий, стоящий лицом к строю, услышав свою фамилию, поворачивается лицом к начальнику и отвечает: «Я», а по команде «СТАТЬ ВСТРОЙ» прикладывает руку к головному убору, отвечает: «Есть», поворачивается в сторону движения, с первым шагом опускает руку, двигаясь строевым шагом, кратчайшим путем становится на свое место в строю.</p> <p>Если подается только команда «СТАТЬ В СТРОЙ»,</p>

		<p>военнослужащий возвращается в строй без предварительного поворота к начальнику.</p> <p><i>При подходе к начальнику вне строя</i> военнослужащий за пять-шесть шагов до него переходит на строевой шаг, за два-три шага останавливается и одновременно с приставлением ноги прикладывает правую руку к головному убору, после чего докладывает о прибытии. По окончании доклада руку опускает.</p> <p><i>При отходе от начальника</i>, получив разрешение идти, военнослужащий прикладывает правую руку к головному убору, отвечает: «Есть», поворачивается в сторону движения, с первым шагом опускает руку. Начальник, подавая команду на возвращение военнослужащего в строй или давая ему разрешение идти, прикладывает руку к головному убору и опускает ее.</p>
6.	<i>Показывает приемы в медленном темпе по разделениям.</i>	<p>Педагог показывает порядок выполнения подхода к начальнику и отхода от него по разделениям в следующей последовательности:</p> <ul style="list-style-type: none"> - выход из строя; - выход из строя с подходом к начальнику; - возвращение в строй; - отход от начальника и возвращение в строй; - поход к начальнику вне строя; - отход от начальника вне строя. <p>Для показа каждого подготовительного упражнения руководитель командует: «Показываю. Команду подаю себе. Смотрите». Подает команду на выполнение очередного приема по разделениям, показывает прием в медленном темпе, кратко поясняет свои действия и порядок выполнения приема.</p> <p>В роли начальника выступает командир отделения.</p>

«Подготовительное упражнение 1. Подход к начальнику по разделениям на три счета.

Цель: отработать порядок подхода к начальнику по разделениям.

Команда:

«Подход к начальнику, по разделениям, на 3 счета, делай - РАЗ,

делай - ДВА,

Левой ногой сделать строевой шаг вперед, произведя движение руками в такт шага, и зафиксировать положение на левой ноге, руки опущены к бедрам.

Приставить правую ногу и одновременно приложить правую руку к

делай – ТРИ»

головному убору.

Правую руку опустить к бедру.

Далее под следующий счет «делай-РАЗ, делай-ДВА, делай-ТРИ» и т.д. до команды «СТОЙ».

Подготовительное упражнение 2. Подход к начальнику по разделениям на пять счетов с движением вперед на три шага.

Цель: отработать порядок подхода к начальнику строевым шагом по разделениям.

Команды:

«Подход к начальнику,
по разделениям, на 5 счетов,
с тремя шагами вперед, начи-НАЙ:

- РАЗ, ДВА, ТРИ,
- ЧЕТЫРЕ

- ПЯТЬ»

Сделать три строевых шага вперед.
Приставить правую ногу к левой и
одновременно правую руку
приложить к головному убору.
Опустить руку от головного убора.

Подготовительное упражнение 3. Отход от начальника по разделениям на пять счетов.

Цель: отработать отход от начальника по разделениям и совершенствовать повороты на месте.

Команды:

«Отход от начальника,
по разделениям, на 4 счета,

- делай – РАЗ»,

- делай - ДВА,

- делай - ТРИ,

- делай - ЧЕТЫРЕ

- делай - ПЯТЬ».

Приложить правую руку к головному
убору и ответить: «Есть».

Повернуться кругом (направо, налево).

Приставить правую ногу.

С первым шагом (с постановкой левой
ноги на землю) опустить руку.

Приставить правую ногу к левой.

Далее под следующий счет «РАЗ, ДВА, ТРИ, ЧЕТЫРЕ, ПЯТЬ» и т.д. прием повторяется до команды «СТОЙ»²⁶.

²⁶ Апакидзе, В.В. Методика строевой подготовки. С. 36-38.

Организация занятия педагогом²⁷

Последовательность обучения	Методические указания, действия педагога и учеников
II. Разучивает строевой прием:	
1. По разделениям	<p><i>Подход к начальнику</i> рекомендуется разучивать по разделениям на три счета.</p> <p>Для обучения этим действиям отделение выстраивается в одну шеренгу или в колонну по одному с интервалом или дистанцией между военнослужащими четыре шага.</p> <p>Разучивание подхода к начальнику можно проводить на пять счетов с движением вперед на три шага.</p> <p>Упражнение повторяется несколько раз.</p> <p>Педагог следит за тем, чтобы по счету «делай – ДВА» с приставлением правой ноги каблуки учащихся были вместе, носки – на одной линии и развернуты на ширину ступни. Правая рука средним пальцем касалась нижнего края головного убора у козырька, пальцы были сжаты вместе, ладонь прямая, а локоть находился на линии и высоте плеча.</p> <p>Разучивание <i>отхода от начальника</i> по разделениям рекомендуется проводить на пять счетов по команде «Отход от начальника, по разделениям на пять счетов, шагом - МАРШ».</p> <p>В такой последовательности упражнение повторяется под счет педагога, а потом под счет самих учащихся. При этом совершенствуются навыки в отработке поворотов кругом, направо и налево.</p> <p>Когда подход к начальнику и отход от него будут по разделениям разучены, эти действия отрабатываются в комплексе. Тренировка проводится попарно. Педагог во время тренировки поочередно вызывает к себе учащихся и добивается от них правильных и четких действий.</p> <p>Если обучаемые допускают ошибки, упражнение повторяется еще раз. Заметив ошибку в выполнении приема одним из учеников, педагог подходит к нему и, находясь рядом с ним, тренирует (обучает) его. Остальной личный состав отделения в это время продолжает тренировку самостоятельно, проверяя, насколько правильны их действия и не допущена ли ими такая же ошибка.</p>

²⁷ Апакидзе, В.В. Методика строевой подготовки. С. 36-37.

		<p>Если в ходе разучивания одну и ту же ошибку допускают несколько учеников, тренировка прекращается командой «ОТСТАВИТЬ» (в движении «СТОЙ») и вновь показывает порядок выполнения приема, после чего возобновляет выполнение приема от начала или от предыдущего счета.</p>
2.	<i>В целом.</i>	<p>Для привития учащимся твердых навыков в действиях при подходе к начальнику и отходе от него рекомендуется тренировать их в обычном темпе на десять счетов. Для этого отделение выстраивается на строевой площадке попарно один против другого или в колонну по одному с дистанцией четыре шага.</p> <p>По команде педагога: «Подход к начальнику и отход от него, на десять счетов, с подсчетом вслух, шагом - МАРШ» учащиеся по первым трем счетам делают три шага вперед, начиная с левой ноги. По счету «четыре» одновременно с прикладывают руку к головному убору. По счету «пять» опускают руку. По счету «шесть» вновь прикладывают руку к головному убору. По счету «семь» поворачиваются кругом. По счету «восемь» приставляют правую ногу к левой. По счету «девять» с первым шагом опускают руку и по счету «десять» приставляют правую ногу к левой. Педагог в это время следит за действиями обучаемых и добивается устранения допускаемых ими ошибок.</p> <p>Если в ходе разучивания одну и ту же ошибку допускают несколько учеников, педагог прекращает тренировку командой «ОТСТАВИТЬ» (в движении «СТОЙ») и вновь показывает порядок выполнения приема, после чего возобновляет выполнение приема от начала или от предыдущего счета.</p>
III. Проводит тренировку выполнения строевого приема в составе отделения:		
		<p>Для тренировки строевого приема отделение выстраивается на строевой площадке попарно один против другого на расстоянии 5-10 м. Первая шеренга выступает в роли начальников, вторая – подчиненных. После определенного времени шеренги меняются ролями. Для усложнения тренировки педагог смещает шеренги вправо (влево) на 3-5 шага относительно друг друга. Тренировка продолжается в той же последовательности.</p> <p>Учащийся «начальник»: «Юнармеец Иванов. КО МНЕ!» Учащийся Иванов, услышав свою фамилию отвечает:</p>

	<p>«Я», а по команде о вызове из строя, отвечает: «ЕСТЬ» Учащийся Иванов, сделав один-два шага от первой шеренги прямо, на ходу поворачивается в сторону начальника, кратчайшим путем строевым шагом под-ходит (подбегает) к нему и, остановившись за два-три шага, докладывает о прибытии.</p> <p>Например: «Товарищ юнармеец. Юнармеец Иванов по вашему приказу прибыл».</p> <p>При выходе из строя надо учитывать, с какой стороны находится начальник. Если начальник находится левее, выходящего из строя, ему надо сделать 2 шага, считая шаг с 1 шеренги. Не останавливаясь, выполняет разворот на правой ноге в сторону начальника на условную точку в 2-3 шагах напротив него. Строевым шагом по диагонали направляется в эту точку. Достигнув этой точки, останавливается и поворачивается в сторону начальника по наикратчай-шему углу разворота. При повороте в сторону начальника, с приставлением ноги одновременно прикладывается рука к головному убору. После доклада о прибытии, рука опускается.</p> <p>Если начальник находится правее, то при выходе делается 1 шаг, разворот в сторону начальника выполняется на левой ноге.</p> <p>Для возвращения в строй подается команда: «Юнармеец Иванов. СТАТЬ В СТРОИ» или только «СТАТЬ В СТРОИ».</p> <p>По команде «Рядовой Иванов» юнармеец отвечает: «Я», а по команде «СТАТЬ В СТРОИ» прикладывает руку к головному убору, отвечает: «Есть», поворачи-вается в сторону движения, с первым шагом опускает руку, двигаясь строевым шагом, кратчайшим путем становится на свое место в строю.</p> <p>В этом случае тоже намечается условная точка в 1 шаге напротив места в строю. Здесь подбирается нога для разворота в строй без остановки движения. Левая нога, если ваше место находится левее, соответственно правая нога, если ваше место находится правее.</p> <p>Педагог в это время следит за действиями обучаемых.</p> <p>Заметив ошибку в выполнении приема одним из учеников, педагог подходит к нему и, находясь рядом с ним, тренирует (обучает) его. Остальной личный сос-тав в это время продолжает тренировку</p>
--	---

		<p>самостоятельно, проверяя, насколько правильны их действия и не допущена ли ими такая же ошибка.</p> <p>Если в ходе разучивания одну и ту же ошибку допускают несколько учеников, тренировка прекращается командой «ОТСТАВИТЬ» (в движении «СТОЙ») и вновь показывает порядок выполнения приема, после чего возобновляет выполнение приема от начала или от предыдущего счета. Тренировка продолжается до тех пор, пока изучаемый строевой прием не будет отработан до автоматизма.</p>
--	--	---

Вашему вниманию представлена I раздел методического пособия «Подготовка к смотру строя и песни», в которой рассмотрены одиночные строевые приёмы и движение, дана методика обучения строевым приёмам одиночной подготовки.

В других частях методического пособия для учителей общеобразовательных школ, рассматриваются следующие разделы:

1. Строевые приёмы в составе отделения. Методика обучения строевым приёмам в составе отделения.
2. Строевые приёмы при проведении городского конкурса строя и песни. Методика обучения строевым приёмам по программе городского конкурса строя и песни.

В качестве приложения к методическому пособию будет создана «Памятка командиру отделения юнармейцев (учащихся)», в которой будет описан порядок действий командира с правильным текстом доклада и подаваемых команд.

Список использованной литературы:

1. Апакидзе, В.В. Методика строевой подготовки / В.В. Апакидзе, Р.Г. Дуков. М. : Воениздат, 1987. – 152 с.
2. Ахметов, Р.Р. Подготовка и проведение занятий по одиночной строевой подготовке / Р.Р. Ахметов. – Омск : УМУ СибАДИ, 2011. – 90 с.
3. Строевой устав Вооружённых Сил Российской Федерации / отв. ред. В.А. Ивасенко. - М. : Воениздат, 2006. – 78 с.